

安全阀校验机构核准鉴定评审指南

内蒙古自治区特种设备协会编制

2021年3月1日起实施

目 录

1 引言	3
2 安全阀校验核准鉴定评审的依据	3
3 安全阀校验核准的程序	3
4 鉴定评审前的准备工作	4
5 现场鉴定评审	7
附件一：内蒙古自治区特种设备协会联系方式及地址	19
附件二：特种设备鉴定评审约请函	20
附件三：特种设备现场鉴定评审通知函	21
附件四：安全阀校验机构应具备的法律、法规、安全技术规范及标准	22
附件五：整改报告的格式及编制要求	23

1.引言

1.1 本《指南》是依据《中华人民共和国特种设备安全法》、《特种设备安全监察条例》、《安全阀安全技术监察规程》、TSG Z7001-2004《特种设备检验检测机构核准规则》、TSG Z7002-2004《特种设备检验检测机构鉴定评审细则》、TSG Z7003-2004《特种设备检验检测机构质量管理体系要求》的规定而制定的。

1.2 本《指南》是对安全阀校验机构核准鉴定评审的具体指导性文件，申请单位应按照本《指南》的要求，进行现场鉴定评审的准备工作。

1.3 本《指南》由内蒙古自治区特种设备协会（以下简称协会）制定并负责解释。

2.安全阀校验核准鉴定评审的依据

《中华人民共和国特种设备安全法》

《特种设备安全监察条例》

《内蒙古自治区特种设备安全监察条例》

TSG ZF001-2006《安全阀安全技术监察规程》

TSG Z7001-2004《特种设备检验检测机构核准规则》及修改单

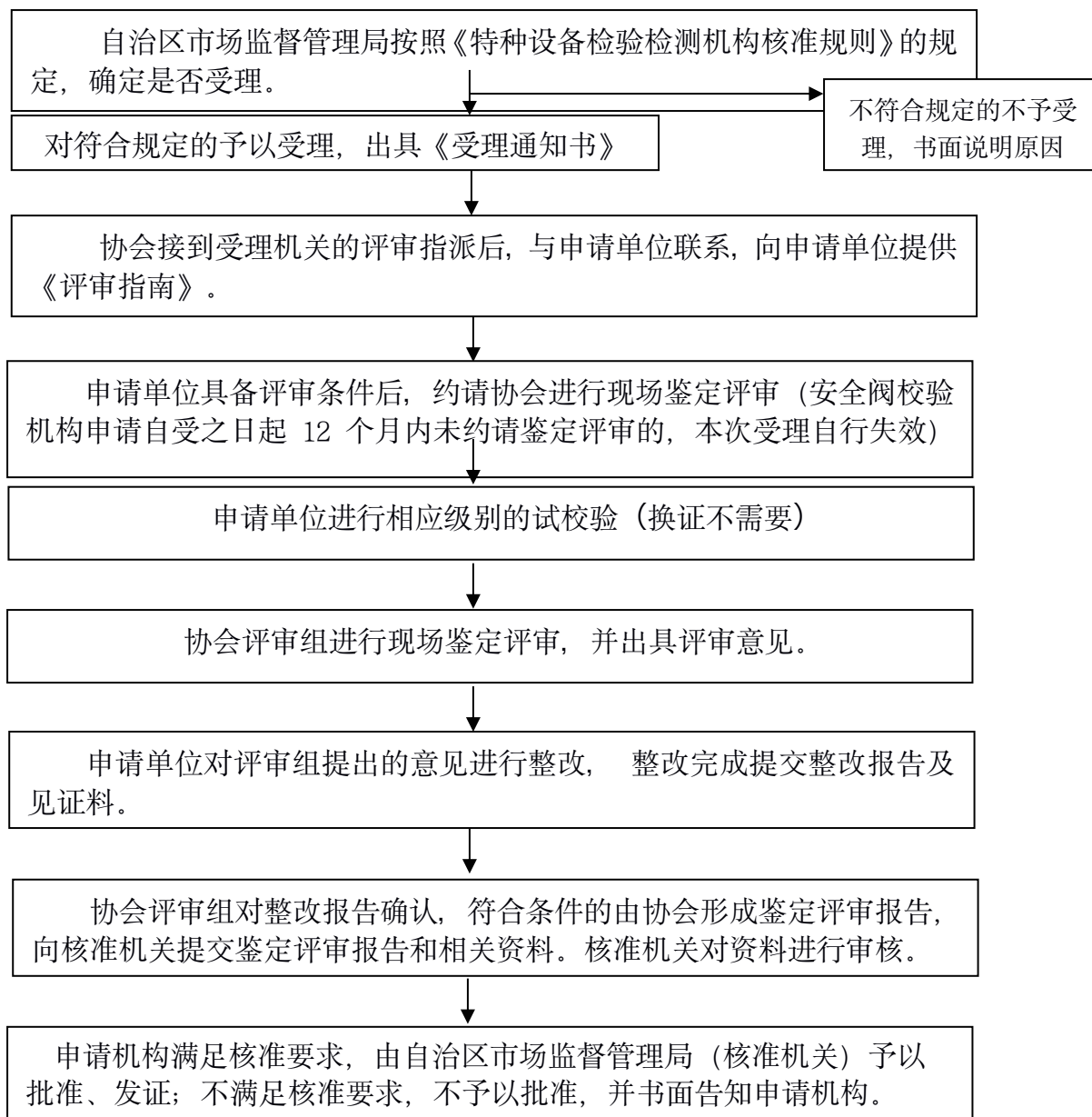
TSG Z7002-2004《特种设备检验检测机构鉴定评审细则》及修改单

TSG Z7003-2004《特种设备检验检测机构质量管理体系要求》

3.安全阀校验核准的程序如下

申请单位向自治区市场监督管理局网上申报《特种设备检验检测机构核准申请书》，并按规定提交材料。





4.鉴定评审前的准备工作

4.1 安全阀维修人员注册

约请鉴定评审前，申请单位应在自治区特种设备协会网站完成对本单位安全阀维修人员的执业注册，网址：www.nmtzsb.com，联系人：孙存满，联系电话：0471-5310968。

4.2 试校验要求

4.2.1 申请首次核准或者增项核准的申请机构，在约请鉴定评审前，应完成申请核准项目的试校验工作。

4.2.2 试校验过程应在具有相应资格 4 年以上（含 4 年）的检验检测机构的见证下进行，见证人员应当具有承压类检验师或者持安全阀校验资格证书 4 年以上，并在相应的试校验报告（含记录）上签字确认其见证过程。

4.2.3 见证机构应当出具试校验评价文件，其内容应当包括作业指导文件的评价、对校验过程技术与质量控制的评价、对试校验记录和报告的评价，见证人员的基本情况及技术经历，所见证被检验检测对象的基本情况；见证文件签发应当符合见证机构质量体系报告签发要求，有见证人员签字，有批准人签字（批准人必须是见证机构技术负责人）。

4.2.4 试校验报告的数量应当满足每个申请核准项目不少于两份的要求。试校验安全阀应留做见证。

4.3 申请安全阀校验资质的条件

首次申请、新增校验项目的核准机构，受理前确保质量管理体系有效运行三个月及以上，评审前必须做至少一次内部审核。

申请在线校验增项的机构需取得离线校验资质满三个月，并校验安全阀覆盖所有离线项目 1000 只以上，且未因校验质量出现抱怨、投诉和安全事故等，历次安全检查合格。同时满足以上条件的可申请增项。具备 FD2 项目申请在线校验增项的机构，只能申请 10MPa 以下安全阀在线校验。

4.4 申请单位在申请受理后，并完成人员注册、试检验和质量体系内部审核后，应约请协会进行现场鉴定评审。约请评审时应提交的有关资料：

- a. 《特种设备检验检测机构核准申请书》（一份）（盖公章）；

- b.《特种设备鉴定评审约请函》（一式三份）（协会网站下载）；
- c.特种设备检验检测机构质量管理手册和程序文件目录（一份）；
- d.原检验检测核准证复印件（换证单位）。

4.5 申请单位在评审前应准备的资料包括：

- a.申请单位的基本概况；
- b.依法在当地政府注册或者登记的工商营业执照（原件）；
- c.换证申请单位所持有的特种设备检验检测核准证（原件）及持证期间校验安全阀的报告清单；
- d.质量保证手册及其相关的程序文件、作业（工艺）文件；
- e.技术负责人与质量负责人（含技术职称）、校验责任师和质量控制系统责任人任命书、聘用合同、工资表、相关保险凭证、职称证明、学历证明；
- f.校验人员明细表及其聘用合同、执业注册证明、工资表、相关保险凭证和特种设备作业人员证（原件）；
- g.设备、仪器、器具、检验试验装置等台帐和档案；
- h.检验检测装置检定校准明细表、台帐和检定记录；
- i.受理的许可项目试校验文件，作业（工艺）文件（包括作业指导书、工艺评定报告、检验工艺规程等），质量计划，校验、验收记录与报告等；
- j.申请单位的合格分供（包）方名录、分供（包）方评价报告；
- k.相关法律、法规、安全技术规范及其清单；
- l.鉴定评审过程中需要的其他资料。

4.6 协商鉴定评审计划

协会接受约请后，与申请单位协商鉴定评审计划，明确鉴定评审时间、工作

日程安排、鉴定评审人员等事项。现场鉴定评审工作时间：一般为 1~2 日，评审组的人数：一般为 2~4 人。申请单位可以对鉴定评审人员提出合理的回避要求。

4.7 评审通知函

协会按照与申请单位协商的鉴定评审时间，确定鉴定评审工作日程，向申请单位发出《特种设备鉴定评审通知函》（在实施现场鉴定评审 7 日前），同时抄送自治区市场监督管理局及其下一级市场监督管理部门。

5.现场鉴定评审

现场评审工作程序包括：预备会议、首次会议、现场巡视、分组审查、鉴定评审情况汇总、交换鉴定评审意见、末次会。

5.1 预备会议

鉴定评审组到达申请单位现场后，召开由监察机构代表、全体评审组成员和申请单位主要负责人参加的预备会议。会议的主要内容如下：

a.协商鉴定评审工作安排；

b.明确评审组成员分工（一般分为资源条件组、质量管理体系组和校验工作质量组）、评审计划、评审要求、评审方式、评审方法等。明确校验工作质量评审中现场跟踪检查的项目及要求。

c.协商首次会议参加人员的范围和会议程序。

5.2 首次会议

首次会议由鉴定评审组组长主持，参加人员包括鉴定评审组全体成员，监察机构代表，申请单位负责人、质量控制系统责任人员。首次会议时间一般不超过 30 分钟。首次会议的主要内容如下：

- a. 参会各方代表介绍到会人员；
- b. 当地监察机构代表提出安全监察的有关要求；
- c. 鉴定评审组组长说明鉴定评审工作依据、日程安排、内容和要求；鉴定评审工作纪律，鉴定评审组人员分工；并代表评审组做出客观、公正、保密的承诺；
- d. 申请单位介绍基本概况，质量保证体系建立、实施情况，换证申请单位应当介绍持证期间的相关情况；
- e. 评审组长与申请单位负责人明确需要澄清的其他问题；
- f. 评审组长与申请单位明确评审组的工作场所、工作条件以及联络与配合人员。

5.3 现场巡视

评审组现场巡视申请单位与安全阀校验有关的场所及办公场地（包括办公室、资料室等）、检测仪器和设备等，以增加评审人员对申请单位的直观认识，初步核查申请单位的环境、设施，了解相关人员的情况。

5.4 分组审查

5.4.1 鉴定评审组分 3 个审查小组进行检查，采取查阅相关资料、座谈和交流、人员考核等方式，评审员应及时与陪审人员就发现的问题进行交流。

5.4.2 鉴定评审的内容

现场鉴定评审包括：资源条件评审、质量保证体系的建立和实施评审、工作质量的评审。质量管理体系的建立应满足《特种设备检验检测机构质量管理体系要求》的基本要求，并且在试校验过程中运转有效正常。

5.4.3 资源条件的评审

资源条件组对申请单位资源条件进行评审，评审的内容包括：申请单位的法

律地位、人员、仪器设备、场地与设施等。评审方法包括查阅见证、查看实物、交谈、观察所涉及领域的活动等。

5.4.3.1 需要审查、核实的资料

a.营业执照（原件），申请机构是否具有独立的法人资格，可以独立承担法律责任。独立、规范、公正地开展校验工作，不参与或者从事与特种设备的生产(含设计、制造、安装、改造、维修)、销售、推荐、监制、监销等相关的业务与活动。从事特种设备生产、经营法人和机构不得申请校验资质。

b.单位负责人任命或者聘用文件；

c.现有核准证书（原件）（不适用于首次核准）；

d.资质延期申请的批复（不适用于首次核准）；

e.检验检测收费标准；

f.人员名录；

g.机构负责人、技术负责人、质量负责人、校验责任师、校验人员的学历证书、职称证书和特种设备作业人员证书等（原件）；

h.人员聘用合同、工资表、相关保险凭证等（原件），确保检验检测人员不得同时受聘于两个检验检测机构从事检验检测；

i.仪器设备（包括计算机）台帐、档案等；

j.土地使用证、房屋产权证、租赁合同等（原件）；

k.校验责任过失的赔付能力见证资料或其他相应证明文件（原件）。

l.申请 FD1 项目（含增项在线校验）：至少具有 10 名安全阀维修校验人员，或者承压类检验师 4 名，安全阀维修人员 6 名。申请 FD2 项目：至少具有 3 名安全阀维修人员，或者承压类检验师 1 名，安全阀维修人员 2 名。FD2 项目增项

在线校验应具有持 F 证人员 5 名。在线校验人员应取得《高空作业资格证》；

m.技术负责人应具有承压类检验师及以上资格,或持安全阀维修人员资格证Ⅱ级 4 年以上,及在甲类机构接受不少于 60 个学时的技术负责人岗位能力的培训与实习。质量负责人是应有承压类检验师及以上资格,或持安全阀维修人员资格证Ⅱ级 4 年以上,及在甲类机构接受不少于 30 个学时的质量负责人岗位能力的培训与实习(或质量管理专项培训)。检验责任师应具有承压类检验师及以上资格,或持安全阀维修人员资格证Ⅱ级 4 年以上,及在甲类机构接受不少于 40 个学时的检验责任师岗位能力的培训与实习;

n.固定资产总值不低于 100 万元。仪器设备资产原值不低于 50 万元。

5.4.3.2 需要配备的设备设施

(1) 安全阀校验仪器、设备及状态;

①申请 FD1、FD2 离线校验 (FD1 项目条件覆盖 FD2 项目条件) :

A.校验台及配套设施

申请 FD1 项目要求至少配备 1 套固定式气体离线校验台,校验口径应满足 DN15~DN150,校验压力应满足 0.1~15MPa,校验精度应不低于 1%。申请 FD2 项目要求至少配备 1 套固定式气体离线校验台,校验口径应满足 DN15~DN150,校验压力应满足 0.1~10MPa,校验精度应不低于 1%。

申请 FD1 项目要求应配备至少一台水介质校验台并配有缓冲罐,水压试验泵,吹水或烘干装置,试压泵最大出口压力应满足 46MPa;试验用水应配备净化装置,奥氏体不锈钢安全阀校验用水中的氯离子含量不得超过 25mg/l。申请 FD2 项目可不配备水介质校验台。

申请 FD1、FD2 项目的校验台配备压力表量程应满足所有安全阀整定压力量

程 1.5 ~ 3.0 倍的，不能满足应另外配备所需压力表。应具备校验台压力表比对标准表，定期进行比对，修正误差值。

有低温用安全阀校验业务的，应配备低温介质校验设备，配备的设备及校验方法应满足《安全阀安全技术监察规程》附件 H 的要求。

B. 高压气源及瓶组、低压气源与储罐、修理研磨工器具及校验辅助设备

a. 申请 FD1 项目应至少配备一台高压气泵，最大出口压力应不低于 15MPa，并应满足校验台使用要求，出口流量应满足校验数量需要，气泵应有设定压力自动停泵功能。申请 FD2 项目应至少配备一台高压气泵，最大出口压力应不低于 10MPa，并应满足校验台使用要求，出口流量应满足校验数量需要，气泵应有设定压力自动停泵功能。

靠油脂运行的的气泵出口气源应净化，应配备除油器、过滤器等，能保证气源干燥、干净，满足安全阀校验需要。

高压气泵就近至少配备一组高压瓶组（满足 GB/T28054 要求，不得自行组装瓶组），瓶组总容积不小于 1m³，瓶组公称压力应大于高压气泵出口压力。

b. 申请 FD1、FD2 项目至少配备一台低压气泵，气泵出口压力应不低于 0.8MPa，并应满足校验台使用要求，出口流量应满足校验需要，气泵应有设定压力自动停泵功能。

靠油脂运行的的气泵出口气源应净化，应配备除油器、干燥器、过滤器等，能保证气源干燥、干净，满足安全阀校验需要。

低压气泵就近至少配备一台低压储气罐、设计压力应不小于低压气泵出口压力，储气罐容积应不小于 0.5m³。

c. 高、低压气泵应单独设置房间（或有效隔离，对校验无噪音干扰），并满

足运行要求（空间、通风、采暖、安全、环保、电路、消防、监控等）。高、低压气泵出口管道与瓶组、储气罐应采用金属管连接、其他连接也应是金属管道。储气瓶组和储气罐应设压力表、安全阀，进出口应设阀门和除油器、过滤器、干燥器、减压器等。

d.校验台应按《安全阀安全技术监察规程》附件 G 配备不小于 0.5m³ 试验容器，如未配备，应距校验台不大于 2m 内配备一组不小于 0.5m³ 的储气瓶组（储气瓶组应符合 GB/T28054 标准要求，不得自行组装瓶组），储气瓶组与校验台连接金属管道通径不小于 25mm。

e.配备离线研磨设备、研具（如修理研磨分包可不设）；配备维修校验所需的：工作台、台钳子、砂轮机、钻床（手电钻）、各类扳工具、游标卡尺、直尺、手电筒、放大镜、安全照明设备等满足安全阀校验维修工作需要。配备安全阀油污、锈蚀等清理装置；配备 1 台起重量不小于 1.0t 的吊运行走装置（不得用叉车代替），便于大型安全阀装卸、吊运；配备小型倒运小推车(带升降功能)。

配备将安全阀连接在校验台上的工装具，包括螺纹连接、法兰连接、内置式连接等连接方式，其性能及数量适应校验工作，并刻有最高允许密封压力。

配备符合规范标准要求的铅封器具、铭牌等。

C.密封试验装置

安全阀密封性能试验装置优先选用智能化自动测试装置；测量封闭式安全阀泄漏率也可按照《安全阀安全技术监察规程》附录 F 的要求配置试验装置；测量泄漏声的安全阀宜配备声音测量仪。

②在线校验：

申请在线校验，至少配备 1 台在线校验仪，仪器参数应满足许可校验安全阀需要（采用在线校验方式为被保护系统压力或其他压力源除外）。配备至少 1

台可燃气体浓度报警器、1台有毒有害气体浓度报警仪、1台氧浓度报警仪及温度测量仪等。应配备安全阀阀瓣是否开启自动测量记录仪。

(2) 校验场地、关键场所；

有适应要求的固定办公校验场所，建筑面积不少于 200 m²。有专用维修校验场所，校验场所设置应符合环境保护、安全生产、消防、公共安全等国家规定，不应设置在居民区、商业区、学校、公共区域等人员密集区域；宜设置在工业园区、城市边缘、等不影响公共安全区域。维修校验场所建筑面积不小于 100 m²（不包括气泵瓶组间），应具备全年校验能力（水电暖齐全）。

(3) 办公场地应设置办公室、档案室、图书资料室等；

(4) 办公设施应满足需要，应具备若干台出具报告的计算机及建立省级要求的特种设备检验检测报告出具动态监督管理检验数据交换系统。应具备必要的交通、通信工具和其他设施等。

5.4.3.3 质量管理体系的评审

质量管理体系组对申请单位质量管理体系的建立与实施情况进行评审。通过查阅质量管理体系实施记录、与申请单位沟通交流、与当地监察机构进行交流等方式，评审质量管理体系的建立与实施情况。

质量管理体系文件一般由以下几部分组成：

——质量手册（含质量方针和质量目标）：是检验检测机构质量体系的纲领性文件，是对质量管理体系中各要素及其之间相互关系的原则性描述，它明确了组织机构、质量管理体系中各质量要素和各职能部门的质量活动要点。

——程序文件：是质量手册的支持性文件，是对质量管理体系各要素的具体阐述，是质量手册中的原则性要求的进一步展开和落实。程序文件的内容通常应

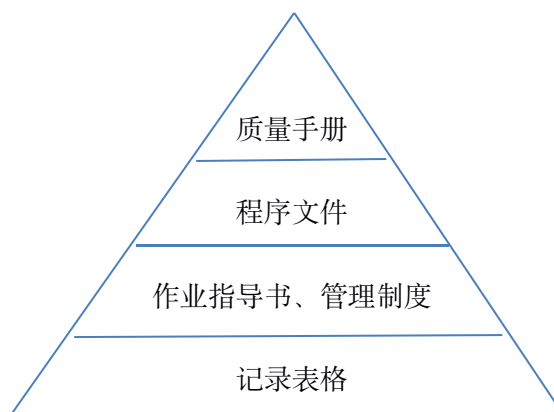
包括：活动的目的和范围。做什么和由谁来做，何时、何地 and 如何做；应使用什么材料、设备和文件；如何对活动进行控制和记录。在程序中通常不涉及纯技术性的细节，这些纯技术性的细节一般在作业指导文件中加以描述。

——作业指导文件：是用以指导维修、校验过程具体技术细节的描述性文件（是用于指导某项具体活动或过程，规定具体要求或具体执行步骤和方法的文件），属纯技术性的、基层质量活动的操作性文件。一般有：校验细则/通用工艺、校验方案/专用工艺、仪器设备操作规程、仪器设备核查规程、仪器设备自校准规定等。

——记录：是为完成活动或达到的结果提供客观证据的文件。记录是实现可追溯性的基础，通常以表格形式承载。

——与检验检测活动有关的外来文件，例如法律、法规、规章、安全技术规范、标准、政府相关部门的文函通知以及客户图纸、资料等。

质量管理体系文件一般分为 4 个层次



质量管理体系文件编制的一般原则：

- 应符合并覆盖TSG Z7003-2004的所有要求。
- 应符合本检验检测机构的实际情况。
- 文件和文件之间应相互协调，避免文件之间的冲突。

——文件的相关信息齐全，通常应包括：文件唯一性标识（编号）、文件名称、编制、审核、批准、实施日期、受控状态、分发号、版本号、修改次数、页码、总页数等。

5.4.3.4 离线校验工作质量的评审

a.现场理论考核（采用答辩方式）：现场考核维修校验要求持证人员 70%以上。考核内容：国家法律法规、规范标准，对设备熟悉使用、操作规程，校验气源控制、工艺、校验方案等作业指导书了解情况等于安全阀维修校验有关的知识。

b.现场安全阀拆卸检查、组装、维修研磨等实操考核。现场考核维修校验要求持证人员 70%以上。

c.离线现场跟踪维修校验：根据申请项目现场跟踪考核全过程（截止到密封试验完成）维修校验情况，抽查人数应不少于要求持证人数的 70%，要求每个人均独立完成。

d.专项考核—整定压力校验、密封性能试验。《安全阀安全技术监察规程》、GB/T12243 标准以及承压类规范标准有关安全阀规定要求，安全阀的整定压力值确定、密封性能试验方法和依据，有关整定压力修正。

5.4.3.5 在线校验工作质量的评审

a.在线现场跟踪校验：申请机构应联系一家单位进行现场在线校验考核，至少抽查两名人员进行现场校验 2 只不同的安全阀（申请 FD1 离线增项在线资质应抽校一只大于 10MPa 的）；至少抽查两名人员进行模拟校验。

b.现场理论考核（采用答辩方式），专项考核—整定压力校验；考核规范标准相关知识等在线校验知识。

5.4.3.6 校验报告（含相应的记录）抽查原则

a.所抽取的校验报告（含相应的记录）应当覆盖所受理的全部校验项目和相应的品种；

b.凡涉及新颁布或修订安全技术规范的，应尽可能抽查其实施后，所出具校验报告（含相应的记录）；

c.所抽查的校验报告（含相应的记录）尽量涉及不同的校验人员；

d.评审组根据所抽取校验报告（含相应的记录）的情况，确定重点审查的校验报告（含相应的记录及申请单或委托书），一般每个项目校验报告（含相应的记录）不少于 2 份。

5.4.4 有关人员的考核

有关人员包括质量保证体系的责任人员、内审员、仪器保管人员、档案人员、监督员等。

考核采用答辩方式，考核内容包括法规、标准的基本知识，与本岗位有关的质量体系内容的规定。相关人员的考核由评审人员结合评审工作进行。

5.4.5 在鉴定评审中，评审员与申请单位有关人员应当及时交换意见，发现重要问题及时向评审组长汇报，必要时应当适当扩展鉴定评审范围。

5.5 鉴定评审情况汇总

现场鉴定评审工作结束后，评审组长与评审员交流所发现的问题和情况。必要时，评审组长应当再次确认鉴定评审中发现的问题。对所有问题和情况均予以确认后，鉴定评审组组长将所发现的问题进行汇总。

5.6 交换鉴定评审意见

评审组成员、监察机构代表和申请单位负责人交流评审工作情况。评审组长

主持交流会议，各评审小组简要介绍分组评审情况，并逐项说明存在的问题，就这些问题征询申请单位的意见。取得一致意见后，评审组长与申请单位负责人签署《特种设备鉴定评审工作备忘录》（一式三份，评审组长、申请机构、监察机构各执一份）及《安全阀校验机构核准项目确认表》。

若申请单位拒绝签署《特种设备鉴定评审工作备忘录》及《安全阀校验机构核准项目确认表》，评审组长应要求申请单位书面陈述理由，并加盖申请单位公章后由评审组长带回。

交换鉴定评审意见也可以与末次会合并进行。

5.7 末次会

由鉴定评审组组长主持，评审组全体成员，监察机构代表，申请单位有关负责人、质量保证体系有关责任人员参加。会议内容如下：

- a. 评审组组长代表评审组介绍鉴定评审工作情况和发现的问题，要求申请单位按照《特种设备鉴定评审工作备忘录》进行整改；
- b. 监察机构代表讲话；
- c. 申请单位领导发言。

5.8 如遇到以下情况，现场鉴定评审可能被终止

- a. 现场不具备评审条件；
- b. 申请单位所提交的资料严重失实；
- c. 其他使鉴定评审工作无法进行的情况。

5.9 整改

申请机构应当依据《特种设备鉴定评审工作备忘录》，按照《整改报告格式》和《整改报告的格式及编制要求》（附件5）要求限期内进行整改。

通常情况下，自签署《特种设备鉴定评审工作备忘录》第二日起，3 个月内完成整改，如因特殊原因无法在 3 个月内完成整改的，申请单位应书面提出申请，经协会评审组同意可以适当延长，整改总体时间最多不得超过 6 个月。申请单位逾期未完成整改工作的，原受理作废。

5.10 鉴定评审报告

协会评审组对整改报告和整改见证资料进行确认，并出具整改情况确认报告，必要时安排鉴定评审人员进行整改情况现场确认。整改情况确认符合条件的，整改情况确认报告结论为“整改后符合条件”，并提交协会审核确认。

对评审结论符合条件的和经整改后符合条件的，协会对整改结果进行确认后的 10 个工作日内出具鉴定评审报告，上报自治区市场监督管理局。

6.本《指南》与国家有关规定不一致时，以国家有关规定为准。

7.本《指南》未尽事宜由内蒙古自治区特种设备协会负责解释。

附件一：内蒙古自治区特种设备协会联系方式及地址

附件二：特种设备鉴定评审约请函

附件三：特种设备现场鉴定评审通知函

附件四：安全阀校验机构应具备的法律、法规、安全技术规范及标准

附件五：整改报告的格式及编制要求

附件一：

内蒙古自治区特种设备协会联系方式及地址

单位名称：内蒙古自治区特种设备协会

单位地址：内蒙古呼和浩特市回民区成吉思汗西街梦溪苑商业 4 号楼五层

邮政编码：010051

协会网址：www.nmtzsb.com

电子邮箱：nmtzsb@163.com

收款帐号：0602002209024908435

开 户 行：中国工商银行呼和浩特市海西路支行

联 系 人：敖斯尔

联系电话：0471-5310967（兼传真）

地图：



附件二：

特种设备鉴定评审约请函

内蒙古自治区特种设备协会：

我单位的安全阀校验 FD1、FD2 级许可取证 (换证) 申请已经被受理，申请受理号为：_____。现特约请进行鉴定评审，请给予安排。

约请安排鉴定评审时间：_____ 年 月 日。

单位名称：_____

通讯地址：_____

联系人: _____ 电话: _____
邮政编码: _____ 传真: _____
电子信箱: _____

申请单位法定代表 (负责) 人: _____ 日期: _____年____月____日
(单位公章)

鉴定评审机构意见 :

安排鉴定评审日期: _____ 年 月 日

鉴定评审机构负责人: _____ 年 月 日
(机构公章)

注: 本约请函一式二份, 鉴定评审机构签署意见后, 返回申请单位一份。

附件三:

特种设备现场鉴定评审通知函

编号:

(申请单位名称) : _____

经协商, 定于 _____ 年 _____ 月 _____ 日至 _____ 年 _____ 月 _____ 日对你单位 进行现场鉴定评审, 请做好有关准备。

对日程安排、评审组人员组成有意见, 请在收到本通知函的 5 个工作日内 提出书面意见。

鉴定评审机构：内蒙古自治区特种设备协会

年 月 日

(机构公章)

附：评审组成员名单

姓名	性别	工作单位	评审组 中职务	证书编号	联系电话

注：本通知函一式四份，一份送申请单位，一份送许可实施机关，一份送许可实施机关下一级市场监督管理部门，一份鉴定评审机构存档。

附件四：

安全阀校验机构应具备的法律、法规、安全技术规范及标准

(推荐配置)

序号	名称
1	中华人民共和国特种设备安全法
2	中华人民共和国合同法
3	中华人民共和国劳动法
4	特种设备安全监察条例（国务院令第 549 号）
5	内蒙古自治区特种设备安全监察条例
6	特种设备作业人员监督管理办法（国家质检总局令 140 号）
7	GB/T 12241-2005 安全阀一般要求
8	NB/T 47063—2017 电站安全阀
9	GB/T 12243-2005 弹簧直接载荷式安全阀
10	GB/T 29026-2012 低温介质用弹簧直接载荷式安全阀
11	TSG Z7001-2004 特种设备检验检测机构核准规则及修改单
12	TSG ZF002-2005 安全阀维修人员考核大纲
13	TSG Z7003-2004 特种设备检验检测机构质量管理体系要求
14	TSG R0005-2011 移动式压力容器安全技术监察规程
15	TSG 11-2020 锅炉安全技术规程
16	TSG 21-2016 固定式压力容器安全技术监察规程
17	TSG G0001-2012 锅炉安全技术监察规程
18	TSG Z6001-2019 特种设备作业人员考核规则
19	TSG D7005 压力管道定期检验规则---工业管道
20	TSG ZF001 安全阀安全技术监察规程
21	TSG Z7002-2004 特种设备检验检测机构鉴定评审细则及修改单
22	GB/T32291-2015 高压超高压安全阀离线校验与评定

附件五：

整改报告的格式及编制要求

一、整改报告格式

安全阀校验机构核准 鉴定评审整改报告

申请单位：

申请项目：**FD1、FD2**

申请类别：首次核准/增项核准/换证核准

评审机构：内蒙古自治区特种设备协会

评审日期：

目 录

序号	文件名称	页数
1	特种设备鉴定评审备忘录	
2	安全阀校验机构核准鉴定评审整改报告	
3	附件1	
4	附件2	
5	附件 3	
6	附件 4	
7	附件 5	
8	附件 6	
9	附件 7	
10	附件 8	
11	附件 9	
12	附件 10	
13	附件 11	
14	附件 12	
15	其他	

内蒙古自治区特种设备协会:

由你协会派出的评审组于**年**月**日至**月**日对我单位进行了安全阀校验机构核准的现场鉴定评审。

我单位就《特种设备鉴定评审工作备忘录》所提出的*个方面的*个问题，于**年**月**日完成了全部整改工作。现将整改情况报告如下：

一、存在问题与整改情况

问题	存在的不符合项	整改情况	见证材料
资源条件	1、		附件1 (共*页)
	2、		附件2 (共*页)
质量体系建立	1、		附件3 (共*页)
	2、		附件4 (共*页)
	3、		附件5 (共*页)
质量体系实施	1、		附件6 (共*页)
	2、		附件7 (共*页)
	3、		附件8 (共*页)
检验工作质量	1、		附件9 (共*页)
	2、		附件10 (共*页)
	3、		附件11 (共*页)

二、其他说明

1、……

我单位承诺所提交的整改报告及见证材料真实可靠。

***** (盖章)
年 月 日

安全阀校验机构鉴定评审不符合项目分析整改表

鉴定评审提出的不符合项目：

采取的纠正或纠正措施：

提供的见证材料：

二、整改报告编制要求

1.总体要求

a.申请机构提交的整改报告应按照安科院提供的格式编制。

b.整改资料应按：《安全阀校验机构核准鉴定评审整改报告》封面、目录、《特种设备鉴定评审工作备忘录》(复印件)、整改报告正文、附件 1、附件 2……的顺序装订成册。

c.《安全阀校验机构核准鉴定评审整改报告》封面、目录、正文应采用计算机输入后打印。

d.材料应用 A4 纸打印或复印。

e.整改见证材料一式两份。

f.全部整改材料加盖公章后需扫描一份 PDF 格式的电子版，同时报送。

2.《安全阀校验机构核准鉴定评审整改报告》封面的填写

a.申请单位：填写申请单位公章上的单位名称。

b.申请类别：填写“首次核准”、“增项核准”或“换证核准”。

c.评审机构：填写“内蒙古自治区特种设备协会”。

d.评审日期：填写现场鉴定评审的日期。

3.《安全阀校验机构核准鉴定评审整改报告》目录的填写“目录”按协会提供的格式如实填写，并注明每个附件的页数。

4《安全阀校验机构核准鉴定评审整改报告》正文的编制

a.正文的前半部分，按协会提供的格式，进行替换即可。

b.“存在的不符合项”栏：填写《特种设备鉴定评审工作备忘录》中对应项的内容，不允许修改，并按其顺序逐一填写。

c.“整改情况（详细描述）”栏：填写不符合项的整改情况，描述应简要准确。

d.“见证材料（注明页数）”栏：填写见证材料所在的附件序号（含附件的

页数)，如“附件 2（共 10 页）”。

e.表中所列出的“行”不足时自行添加行，所列出的“行”过多时，自行删除，不允许出现空行。

f.“其他说明”，如果有其他情况需要说明，请在此说明。

5.附件的编制

a.每一个“不符合项”对应一个附件，按照《安全阀校验机构核准鉴定评审整改报告》正文表中的不符合项目的顺序逐一编号排序。

b.每个附件的第一页应当是《安全阀校验机构鉴定评审不符合项目分析整改表》，申请机构应在此表中对存在的问题进行分析，对完成情况、实施效果评价等逐项填写并签名确认。

c.《安全阀校验机构鉴定评审不符合项目分析整改表》后附：针对该“不符合项目”整改的见证资料。

6 不符合整改的见证材料

6.1 缺少安全阀维修人员等方面的不符合：

6.1.1 如果是新聘用的这类人员，应当提供如下资料：

a.人员的聘用合同（复印件）。

b.工作单位变更后的相应证件（复印件）。

6.1.2 如果是新考核合格人员，应当提供如下资料：

a.新发证件（复印件）。

b.若没有及时发证，提供考核结果公布文件（复印件）。

6.2 缺少专业技术人员方面的不符合，应当提供如下资料：

a.人员的聘用合同或调入见证（复印件）。

b.人员学历证书（复印件）。

c.人员职称证书（复印件）。

6.3 缺少仪器设备方面的不符合:

6.3.1 如果是新购置, 应当提供如下资料:

a.购置发票 (复印件) 及购置清单 (复印件) 。

b.如果分期付款, 还没有最终开出发票的, 应当提供: 购置合同、历次汇款的证明资料 (复印件) 。

6.3.2 如果是抵债的设备, 应当提供如下资料:

a.抵债见证资料 (复印件) 。

b.实物照片与内部进入固定资产及其管理的见证资料。

6.4 质量管理体系文件 (包括质量手册、程序文件、管理制度、作业导书、记录表格) 方面的不符合:

6.4.1 新编制的质量管理体系文件 (原先没有, 需要新编制的), 应当提供如下资料:

a.文件编制、修改审批表或评审表 (有关人员应签名) 。

b.文件编制、审核、批准审批表。

c.文件正式颁布实施的见证。

d.新编制的文件的正文 (只提供新编制的部分, 不需提供全部的体系文件) 。

6.4.2 修订的质量管理体系文件 (原先有, 需要修订的), 应当提供如下资料:

a.文件编制修改审批表或评审表 (有关人员应签名) 。

b.文件编制、审核、批准审批表。

c.文件正式颁布实施的见证。

d.修订之前的质量管理体系文件正文 (仅提供需要修订部分, 并注明“修订前”, 不需提供全部的质量管理体系文件,) 。

e.修订后的质量管理体系文件的正文 (仅提供新修订的部分, 修订部分应当

用显著标识标注清楚，不需提供全部的质量管理体系文件）。

6.5 质量管理体系运行的不符合，应提供如下资料：

a.针对该项不符合，“不符合控制程序”和“纠正措施控制程序”执行情况的见证资料。

b.相关人员培训见证（如需对相关人员进行培训）。

c.纠正和纠正措施实施后的见证材料。

6.6 校验工作质量的不符合，应提供如下资料：

a.针对该项不符合，“不符合控制程序”和“纠正措施控制程序”执行情况的见证资料。

b.相关人员培训见证（如需对相关人员进行培训）。

c.纠正和纠正措施实施后的见证材料。